

触角节 I、II 毛尖，直；尾板毛均匀分布，毛短（图 116）…………… 蔗根蚜 *G. lucifuga*

(126) 蔗根蚜 *Geoica lucifuga* (Zehntner, 1897) (图 116)

异名：点脉根绵蚜

Tetraneura lucifuga Zehntner, 1897, Arcn. Suikerind. Ned. Ind., 6: 555.

Geoica golbachii Blanchard, 1958, Acta Zool. Lilloana 15: 155.

Geoica horvathi Nevshy, 1929, Zool. Anz. 82: 224.

Geoica pseudosetolosa Theobald, 1924, Bull. Ent. Kes. 19: 179.

Geoica spatulata Theobald, 1922, Bull. Soc. Ent. Egypte 7: 73.

Geoica lucifuga Tao, 1970, Ann. Rept. Taiwan Mus. 13: 26.

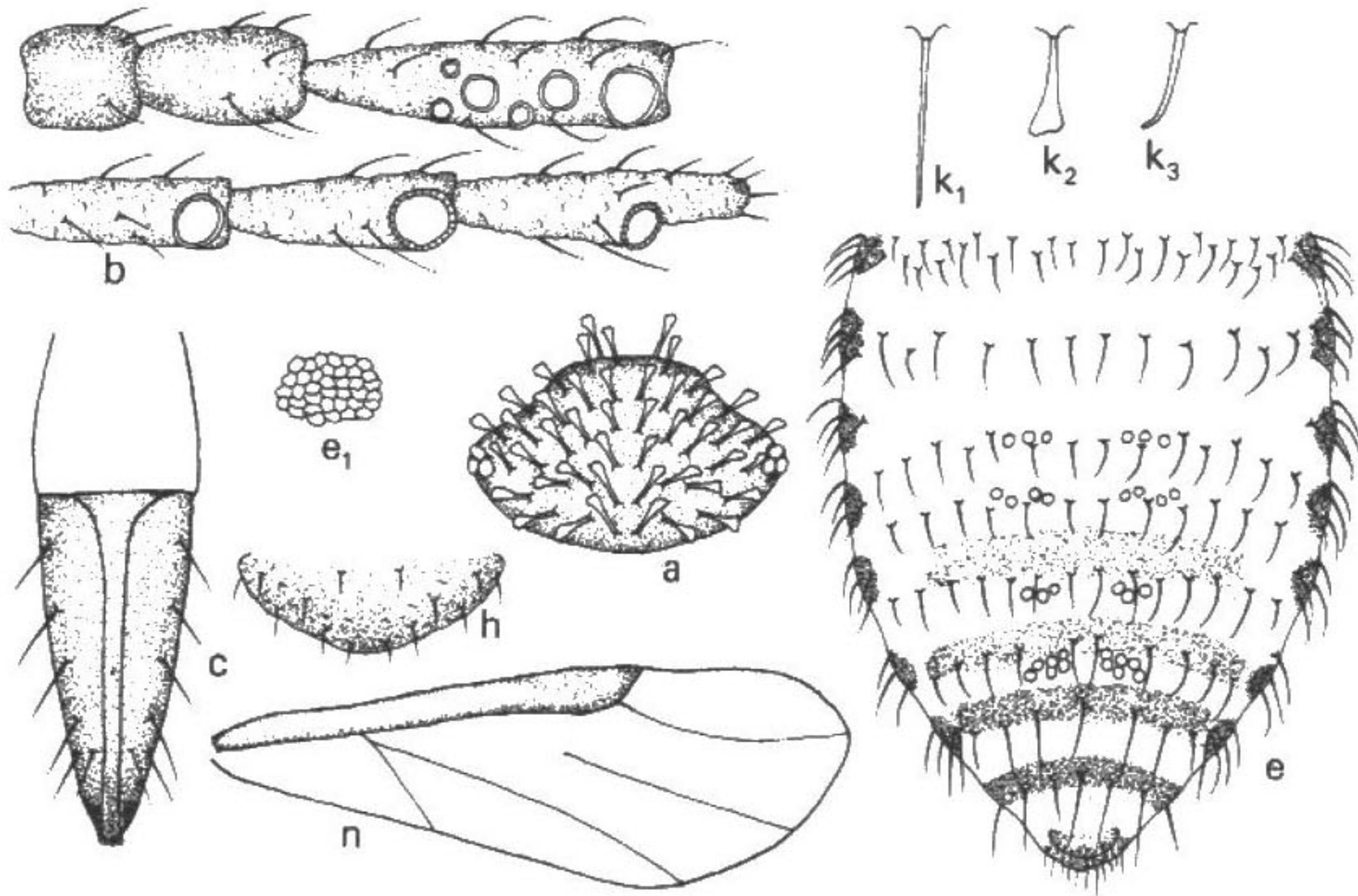


图 116 蔗根蚜 *Geoica lucifuga*

无翅孤雌蚜：a. 头部背面观，c. 喙端部，e₁. 背纹，

k₁. 腹节Ⅶ背毛，k₂. 背刚毛，h. 尾片；

有翅孤雌蚜：b'. 触角，n. 前翅脉，e'. 腹部背面观，k₃. 背刚毛。

无翅孤雌蚜：体卵圆形，长2.66，宽1.63 mm。活体灰黄色或黄褐色。玻片标本头与前胸褐色，腹部表皮淡色膜质，背片Ⅶ有横带，缘域褐色，Ⅷ横带横贯全节。触角、喙、足、尾片、尾板及生殖板黑褐色。头背有皱纹，胸部腹、背面有菱形细网纹，腹部背片Ⅶ、Ⅷ及腹部腹面均有细网纹，各节节间有横纹。气门圆形开放，前几节关闭，气门片黑色。无节间斑。中胸腹盆淡色，有柄，横长0.40mm，与触角约等长或稍长。体背毛扫帚形状，缘毛呈弯曲镰刀状，腹部腹面毛尖锐，不及背毛长，头部有毛42—48根；前胸毛60—76根，腹部背片I—V毛各140—160根，VI100—110根，VII

42—50根，Ⅷ毛粗长尖锐7—9根。头顶毛长0.06 mm，与触角节Ⅲ最宽直径约等长，腹部背片Ⅰ缘毛长0.05，Ⅷ长毛0.10，短毛0.04 mm。中额及额瘤不隆。复眼由3小眼面组成。触角5节，粗短，光滑，全长0.40 mm，为体长0.15，节Ⅲ长0.11 mm，Ⅰ—Ⅴ长度比例：53，65，100，50，69+19；原生感觉圈有睫。触角毛弯曲并扁尖锐，节Ⅰ—Ⅴ毛数：3，8—10，6—10，7—9，10—13+5根，节Ⅲ毛长为该节最宽直径0.82。喙不及后足基节，节Ⅳ+Ⅴ楔状，长0.16 mm，为该基宽2.10倍，为后跗节Ⅱ2.10倍，有毛6对，其中次生毛3对。足粗短，光滑，后股节长0.24 mm，为该节直径3.10倍，与触角Ⅰ—Ⅲ之和约等长；后胫节长0.29 mm，为体长0.11，毛尖锐，毛长为该节直径0.69；跗节Ⅰ毛序：3，3，3。无腹管。尾片半圆形，有皱纹，长0.05 mm，为该基宽0.38，有短毛10—12根。尾板呈半矮瓶状，有长短毛35—38根。生殖突分裂相联瘤状，各有短毛5—7根。生殖板宽带状，有长短毛12或13根。

有翅孤雌蚜：体椭圆形，长2.18，宽1.13 mm。玻片标本头、胸部黑色，腹部淡色，腹部各节有缘斑，节Ⅴ—Ⅷ各有横带，Ⅷ带横贯全节，各附肢黑色。体表光滑，腹部后几节有横瓦纹。腹部背片有分散蜡胞群，背片Ⅲ—Ⅵ各有1对，每群含蜡胞2—7个。体背毛粗长，窄镰刀状，顶端弯曲，腹部腹面毛尖锐，头部及前胸有毛28根，腹部背片Ⅰ有中侧毛28根，Ⅱ—Ⅳ各12—16根，Ⅴ—Ⅶ各7或8根，Ⅰ—Ⅶ各缘毛5—8根，Ⅷ共有毛7根。头顶及背片Ⅰ—Ⅵ毛长0.034—0.042 mm，Ⅷ毛长0.090 mm。中额不隆，头盖缝明显，延伸头背后缘。触角6节，有瓦纹，全长0.62 mm，为体长0.28，节Ⅲ长0.16 mm，Ⅰ—Ⅵ长度比例：28，49，100，59，61，56+26；节Ⅲ有毛12根，毛长为该节最宽直径0.58；节Ⅲ有圆形次生感觉圈4—6个，分布于全长，节Ⅳ1个，位于端部，节Ⅴ、Ⅵ原生感觉圈大圆形，有睫。足长大，股节有微瓦纹，胫节端部有横纹，后股节长0.40 mm，为触角节Ⅲ2.50倍；后胫节长0.69 mm，为体长0.32，毛尖锐为该节最宽直径0.69；跗节Ⅰ毛序：3，3，3，前、中足毛为2长1短，后足为2短1长毛。前翅有4脉淡色，两条肘脉基部合并。无腹管。尾片有短毛14根。尾板有长毛25根，生殖板有长毛20根。生殖突2个，各有毛11或12根。

寄主：白茅根 *Imperata cylindrica*；国外记载第二寄主尚有禾本科藎属 *Carex*、扁芒草属 *Danthonia*、狗牙根属 *Cynodon*、雀稗属 *Paspalum* 等杂草及稻、小麦、大麦、玉米和甘蔗，以及莎草科植物。均在根部寄生。第一寄主未明。

分布：山东（沾化30m，1978-V-4，XI-26，No. Y1585，No. Y1584，张廷柱）、台湾；以色列，巴基斯坦，斯里兰卡，印度，马来西亚，印度尼西亚，菲律宾，前苏联，澳大利亚。

本种体背有匙状毛，易于识别。长年在半干旱地区沙壤土禾本科植物1—7cm深的根部生活。为蚁所访。夏型体毛较冬型者稍长而尖。